

□ 축사

새 빛 창조하는 평화의 향도로 우뚝 설 경희

조영식
(학원장)

졸업생 여러분의 형설의 공을 축하하며 아울러 동문들을 떠나 새롭게 사회로 진출하는 여러분의 앞날에 큰 희망과 성공이 깃들기를 한마음으로 기원합니다.

주지하는 바와 같이 우리 경희대학은 오늘 역사적인 큰 기쁨을 맞는 날입니다. 그 까닭은 우리 동문중 한 사람이 차기 대통령으로 당선되었고 또 취임도 하기 전에 IMF 국난을 맞아 오늘까지 이를 슬기롭게 헤쳐오고 있는 준비된 대통령이 명예박사학위를 받게 됨을 생각하니 더 없는 기쁨과 깊은 감회를 느낍니다.

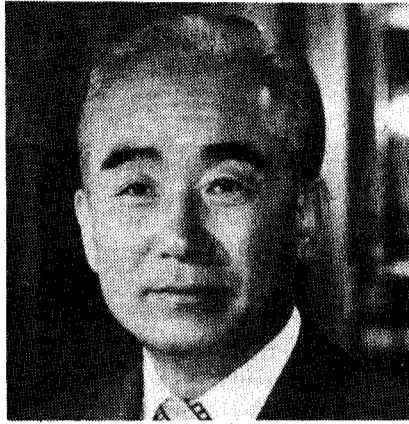
그러나 우리는 오늘 이 역사적인 자리에서 새 대통령이 취임하여 국정을 수행하는 동안 우리 경희가족들은 모두의 마음을 하나로 모아 조금도 폐가 되지 않고 그 분이 훌륭한 대통령직을 수행하고 또한 역사에 남을 위대한 대통령이 될 수 있도록 힘써 도와 줄 것을 굳게 다짐해야 할 것입니다.

또한 오늘 이 자리에서 영광된 학위를 수여받게 되는 졸업생들은 김대중대통령 당선자께서 만났을 때처럼 온 세계의 환호속에 당당히 대통령에 당선되신 그 일을 귀감으로 삼아 경희인으로서의 긍지를 가지고 조국과 인류사회를 위해 큰 기여를 할 수 있는 훌륭한 지도자가 되어주시기를 당부합니다.

친애하는 경희인 여러분!
우리 경희는 금년으로 49년의 역사를

마무리하고 내년으로 개교 50주년과 동시에 20세기를 마감하고 21세기를 여는 첫해를 바라보게 되었습니다.

이제 우리는 이에 즈음하여 희망찬 내일을 바라보며 우리의 역사적 소명과 책무를 다하기 위해 우리 경희의 어제와 오늘과 내일을 잠시 생각해봅시다. 우리 대학은 과거 조그만 2년제 초급대학으로 시작하여 6·25동란의 잿바다 위에서 오늘 한국গুল지의 대중합학원을 이룩했습니다. 아울러 우리대학은 학문의 요람으로서 뿐만 아니라 선구적으로 나라의 미래를 개척하고 추진하는데 항상 앞장서서 봉사하고 기여를 해야 한다는 정



우리의 미래는
결코 미래에 있지 않고
오늘에 있으며
바로 우리 마음속에
있습니다.

우리의 미래는 결코 미래에 있지 않고 오늘에 있으며 바로 우리 마음속에 있습니다.

21세기 우리세계의 중심은 이제 더 이상 유럽이나 미국에 있지 않고 우리가 살고있는 동북아시아로 옮겨오게 되는데 우리는 그날을 예비해야 합니다.

동방예의지국, 선진지국으로 일컬어지는 우리 민족이 물질에 쫓기고 과학기술신앙에 자아를 상실하고 또한 제도과 조직, 과학기술이 인간을 억지배하는 모순을 타파하고 인간을 존중하는 인간중심의 문화복지사회를 만들어야 합니다.

바로 이것이 21세기를 맞는 우리 한국인의 소명이요 또한 새 대통령의 책무라고 믿습니다.

앞으로 우리는 당면한 IMF경제위기를 온국민의 화합된 마음으로 슬기롭게 극복하고 아울러 적대감과 이질감으로 가로막혀 있는 남북관계를 걷어내고 평화적인 민주통일을 이루어 통일된 한국으로서 동북아시아를 여는 주역국이 되어 온 인류세계가 진정한 자유와 평등을 이루는 데 큰 역할을 해야 하겠습니다.

뿐만은 한없이 기쁜 오늘, 앞으로 김대중 대통령과 같은 유능한 대지도자들이 계속해서 뒤따라 나와주시기를 기망하면서 이틀 후 새로 취임하시는 대통령께서 이와 같은 역사적 소임을 다하여 한국의 대통령으로서 뿐만 아니라 세계를 바른방향으로 이끄는 위대한 세계의 대통령이 되어 주시기를 모든 경희인과 함께 간절히 기원하면서 지난 89년 민족의 영산 백두산 천지에서 가서 지은 시 한수를 제15대 대통령 취임을 축하하는 뜻에서 드리고자 합니다.

인재양성이 역사적 소임 다하는 길 인간 중심의 문화복지사회 건설

신으로 국가발전과 인류복지증진에 최선을 다해왔습니다.

50년대 후반 전후복구와 빈곤탈퇴를 위해 농촌계몽봉사활동에 나서 오늘의 법대학차원의 농촌봉사활동의 효시가 되었고 60년대 초반에는 「우리도 잘 살 수 있다」는 가치를 높이 내걸고 잘살기 운동에 앞장 서 정부차원의 새마을운동에 유도에 내었습니다.

70년대에는 고도의 경제성장에 역비례하여 우리사회가 퇴폐풍조, 이기주의가 만연하는 불건전한 사회가 되어감을 보고 정신풍토를 일신하여 건전사회를 이룩하기 위해 밝은사회운동을 전개하

여 정부차원의 새마을운동, 그리고 오늘 의 바르게살기운동을 이끌어 내었습니다.

그리고 80년대에는 온인류가 3차 핵대전의 위협 앞에서 전을하고 있을 때 평화의 이름으로 UN으로 하여금 세계 평화의 날과 해를 제정, 공포케 함으로써 냉전의 벽을 허물고 신화해시대를 여는데 결정적 계기를 마련하였습니다.

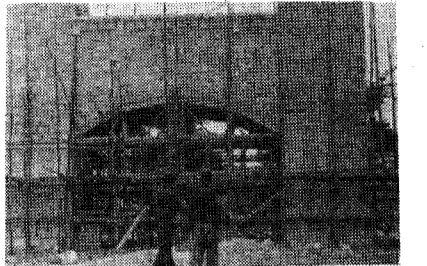
이처럼 여러분들의 모교 경희는 항상 새 빛을 창조하는 역사의 향도로서 그 소임을 다해온 대학중의 대학으로 자부 해오고 있습니다.
친애하는 경희인 여러분!

90년대에 이르러서는 물질문명의 여파에서 오는 배타적 이기주의, 감각적 향락주의로 인해 메마르고 황량한 인간 사회를 만들어 감에 따라 인간이 경시되고 인간성마저 상실된 인간부재의 사회가 되어감을 안타깝게 생각하며 94년부터 도덕과 인간성 회복을 통한 인류사회 재건운동, 즉 제2 트레상스운동에 앞장 서오고 있습니다.

이처럼 여러분들의 모교 경희는 항상 새 빛을 창조하는 역사의 향도로서 그 소임을 다해온 대학중의 대학으로 자부 해오고 있습니다.
친애하는 경희인 여러분!

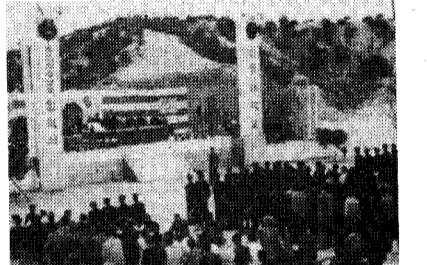
연혁

- 1949. 5.12 신홍대학(2년제) 가인가로 설립(법정과, 중국어과, 체육과)
- 1952. 2. 3. 재단을 확충하고 교육법에 의한 정규대학으로 신홍초급대학 재설립인가(영어과, 중국어과, 법정과, 체육과)
- 1954. 2. 9 신홍대학 대학원 설치인가



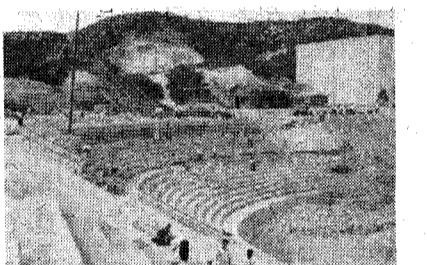
▲1955년 동문준공

- 1955. 2.28 신홍대학교(종합대학교) 설립인가(문리대, 법대, 정경대, 체육대)
- 2. 1 초대 총장에 조영식 박사 취임
- 5.10 동문준공
- 5.12 대학주보 창간



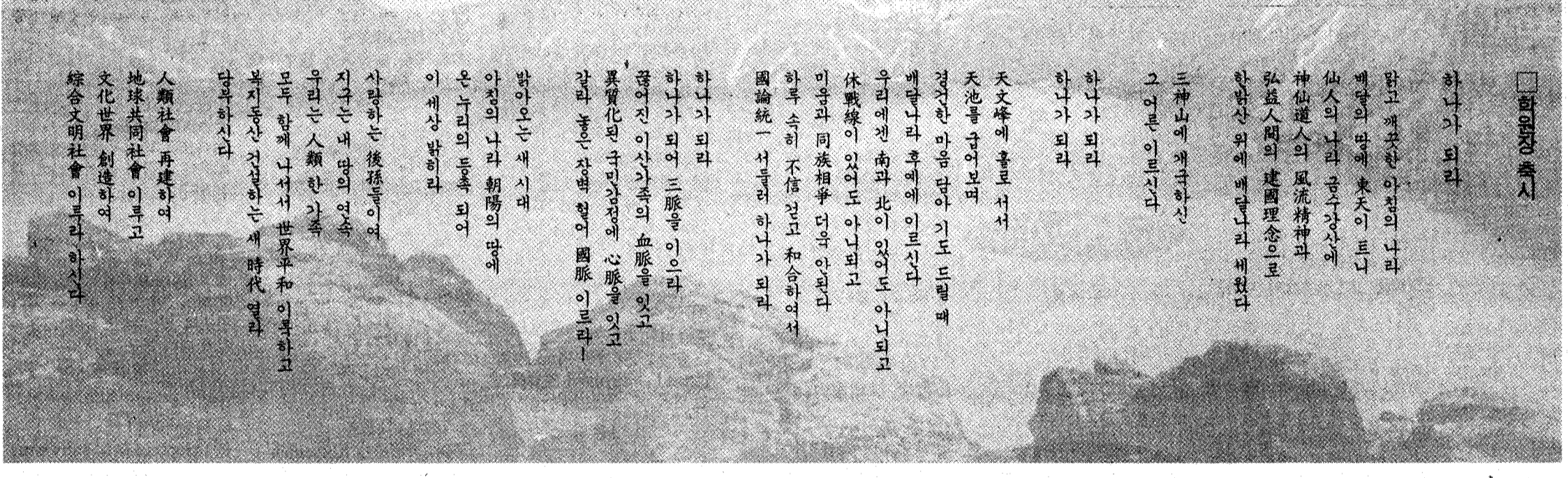
▲1957년 입학식 광경

- 1966. 1. 25 경희간호전문학교 설립인가
- 1969. 2. 20 공과대학 신설, 문리과 대학관 증축 준공
- 1973. 3. 1 치과대학 승격, 경희호 텔경영전문학교 설립인가
- 1979. 1. 19 수원대학 신설 인가
- 1980. 3. 8 수원대학 캠퍼스에서 첫 입학식 거행
- 1982. 10. 21 수원캠퍼스 각 학부의 단과대학 승격 개편안 문교부 정식 인가



▲1959년 서울캠퍼스 노천극장 준공

- 1983. 10. 29 평화복지 대학원 설립인가
- 1988. 9. 19 중앙도서관(수원캠퍼스) 기공
- 1995. 2.28 수원캠퍼스 중앙도서관 완공
- 1996. 3. 26 대학종합평가 최우수대학, 대학원 선정
- 1997.11.11 '97 교육개혁추진 최우수대학 선정(전국 1위)



열린사회 열린교육을 선도하는

경희대학교 사회교육원 98학년도 1학기 강좌 안내

과정명 및 강좌명	요일/시간	수업연한	지도교수
지역사회지도사	수 14:00-17:00	2학기(1년)	김육경
새와 자연탐조	목 10:00-11:40	1학기	윤무부
생활역학	수 13:00-14:40	1학기	최운택
생물역학	화 19:00-20:40	1학기	김동만
서정법수필교실	화 10:00-11:40	2학기(1년)	서정법
시창작교실	화 13:00-14:40	2학기(1년)	박성강
세계전통음식연구	목 13:00-14:40	1학기	구성자
차밍디스크	토 12:00-13:00	1학기	박선희
논술전문지도사	토 13:20-15:00	1학기	우기홍
방과후아동지도사	화·목 18:30-20:30	2학기(1년)	조복희
강성지능EQ개발지도사	월 10:30-12:10	1학기	황태호
창조력개발지도사	목 19:00-22:00	2학기(1년)	최성우
방송작가	금 19:00-20:40	1학기	정진이
스포츠댄스	화 18:30-20:10	2학기(1년)	김진수
지도사	토 10:00-13:00	2학기(1년)	박
분장예술	수 10:00-11:40	2학기(1년)	박
전문가	수 19:00-20:40	2학기(1년)	이경희
사건예술	화·금 10:20-12:00	1학기	장석관
전문가	화·금 19:00-20:40	1학기	김철동
디지털사진전문가	화 19:00-20:40	2학기(1년)	김철동
컴퓨터그래픽전문가	월·금 11:00-12:40	2학기(1년)	김철상
전자출판전문가	월·금 19:00-20:40	2학기(1년)	김철상
멀티미디어전문가	토 14:00-17:00	2학기(1년)	라계환
인터넷/웹디자인전문가	토 10:00-13:00	2학기(1년)	라계환
노인복지전문지도사	월 14:00-17:00	2학기(1년)	홍순자
치매간호전문인	목 15:20-17:00	1학기	김윤희
에라크레이션산업경영자	화 19:00-20:40	1학기	설민신
외식산업경영자	화·목 19:00-22:00	2학기(1년)	김동승
음료/주류산업경영자	화·목 14:00-17:00	1학기	김동승
국제회의/이벤트경영자	화·목 19:00-22:00	1학기	김동승
물류전문가	화·목 18:30-21:30	1학기	신건철
소자본창업자	목 18:30-21:30	1학기	신건철

□ 개강: 1998년 3월 둘째주
□ 접수기간: 1998년 1월19일~2월28일
□ 특기사항: 모든 수강생은 교양특강(세계전통음식연구/차밍디스크)1강좌 수강료 면제

과정명 및 강좌명	요일/시간	수업연한	지도교수
생활건강과 제3회학	화 14:00-15:40	2학기(1년)	방주연
생활한의학	화 13:30-15:30	4학기(2년)	한규석
발제학	화 10:00-12:00	1학기	한승섭
업정행기독교교실	목 10:30-12:10	2학기(1년)	업정행
성악전공	목 10:30-13:00	2학기(1년)	박영수
목요반	목 10:30-13:00	2학기(1년)	박영수
토요반	토 10:30-13:00	2학기(1년)	박영수
화요반	화 18:30-21:00	2학기(1년)	박영수
목요반	목 18:30-21:00	2학기(1년)	박영수
지휘전공	금 18:30-20:10	2학기(1년)	홍윤식
작곡전공	금 15:30-17:10	2학기(1년)	홍윤식
유화/수채화	금 14:00-17:00	4학기(2년)	박종혜
실내디자인/코디네이션	월·목 18:30-20:30	2학기(1년)	오혜진
애니메이션	월·수·금 14:00-17:00	2학기(1년)	조한리
서예교실	수 10:00-13:00	3학기(1년)	이진선
수요반	수 10:00-13:00	3학기(1년)	이진선
금요반	금 10:00-13:00	3학기(1년)	이진선
초반	화 10:00-13:00	1학기	이진선
중반	화 14:00-17:00	1학기	이진선
한지공예	화 18:00-21:00	2학기(1년)	권영순
지도자	화 18:00-21:00	2학기(1년)	권영순
꽃예술디자인	금 14:00-16:00	2학기(1년)	권영순
꽃예술	목 16:00-18:00	1학기	정선애
특별과정	목 10:30-12:30	1학기	정선애
플라워아트지도사	수 14:00-16:00	2학기(1년)	정선애
플라워아트초급전문가	수 16:30-18:30	2학기(1년)	정선애
꽃예술	화·금 18:20-20:00	1학기	서순미
생활영어	월·수 18:20-20:00	1학기	이창수
생활일본어	월·수 18:20-20:00	1학기	이창수
생활중국어	수 18:20-20:00	1학기	이창수
한국무용	월 20:00-21:40	2학기(1년)	김말애
생활태극	월·수·금 10:30-12:00	2학기(1년)	김말애
생활기공	화·목 19:00-20:40	2학기(1년)	서규훈
스포츠마사지	목 15:00-17:00	2학기(1년)	송기택
카이로프랙틱	수 15:00-17:00	2학기(1년)	송기택
아침수업교실	주5일반	월·금	06시/07시반
주부수업교실	월·금/월·수·금/화·목·토	8/9/10/11/12시반	
초등생수업교실	월·수·금/화·목·토	17시-18시	
직장인수업교실	주5일반	월·금	18/19/20시반

□ 접수방법: 전 화: 9610-870·871·872
팩 스: 9610-873
온라인: 서울은행 17308-9505298